



МИНИСТЕРСТВО ОБРАЗОВАНИЯ, НАУКИ И МОЛОДЕЖИ РЕСПУБЛИКИ КРЫМ

**Государственное бюджетное образовательное учреждение высшего образования
Республики Крым**

**«Крымский инженерно-педагогический университет имени Февзи Якубова»
(ГБОУВО РК КИПУ имени Февзи Якубова)**

**ИНФОРМАЦИЯ О РЕЗУЛЬТАТАХ ОПРОСОВ
В РАМКАХ ВНУТРЕННЕЙ СИСТЕМЫ ОЦЕНКИ КАЧЕСТВА ОБРАЗОВАНИЯ
ЗА 2025 ГОД**

**по направлению подготовки
38.04.01 Экономика**

**профиль подготовки
Налоговое администрирование и консалтинг**

Уровень высшего образования: магистратура

Выпускающая кафедра: кафедра бухгалтерского учета, анализа и аудита

Факультет: факультет экономики, менеджмента и информационных технологий

СОДЕРЖАНИЕ

1. Информация о результатах опросов работодателей и (или) их объединений, иных юридических и (или) физических лиц об удовлетворенности качеством образования.
2. Информация о результатах опросов научно-педагогических работников об удовлетворенности условиями и организацией образовательной деятельности в рамках реализации образовательной программы.
3. Информация о результатах опросов обучающихся об удовлетворенности условиями, содержанием, организацией и качеством образовательного процесса в целом и отдельных дисциплин (модулей) и практик.

1. Информация о результатах опросов работодателей и (или) их объединений, иных юридических и (или) физических лиц об удовлетворенности качеством образования

В ноябре 2025 года было организовано проведение анкетирования работодателей на предмет выявления мнения о качестве организации учебного процесса, преподавания дисциплин, условий обучения и т. д.

Целевой выборкой для данного исследования являлись работодатели по образовательной программе 38.04.01 Экономика. Профиль «Налоговое администрирование и консалтинг» в количестве 6 человек из следующих организаций (учреждений, предприятий): ООО «Мост», ООО «Хорека Профи», ООО «Рейн-ЛТД», Межрайонная ИФНС России № 9 по Республике Крым, ООО АФ «Глобус аудит», ПАО Банк ВТБ.

Результаты анкетирования позволили выявить процентные соотношения ответов по ключевым вопросам сотрудничества Университета и работодателей и (или) их объединений, иных юридических и (или) физических лиц, которые представлены в Таблице 1.

Таблица 1.

№	Содержание вопросов и варианты ответов	Доля показателя в % (2024)	Доля показателя в % (2025)
1	По каким из ниже перечисленных направлений Вы сотрудничали с нашим Университетом (отметить все возможные варианты)		
	Не сотрудничали, но планируем	13,30	0
	Сотрудничали в области проведения практик, стажировок	20	21,10
	Принимали участие в ярмарках вакансий и встречах со студентами	0	5,30
	Сотрудничали в области привлечения выпускников на работу	13,30	5,30
	Сотрудничали в области преподавания и проведение мастер-классов	26,70	26,30
	Сотрудничали в области в области проектной деятельности	0	5,30
	Сотрудничали в области в научно-исследовательской деятельности	0	10,50
	Участие в государственной итоговой аттестации	13,30	15,80
	Сотрудничали с кафедр(ой/ами) в области актуализации разработки образовательной программы/её части	20	10,50
2	Если сотрудничали с кафедр(ой/ами) в области актуализации разработки образовательной программы/её части, укажите специфику		
	Рецензирование образовательной программы в целом	66,70	44,40
	Экспертиза рабочих программ дисциплин	16,70	0
	Экспертиза оценочных материалов по дисциплинам	0	0
	Экспертиза оценочных материалов по практикам	0	0
	Согласование тематики курсовых работ/проектов и выпускных квалификационных работ	16,70	55,60
3	Какие формы взаимодействия вуза и компании-работодателя, по Вашему мнению, являются наиболее продуктивными и приемлемыми?		
	Совместное проведение/участие в мероприятиях	15	21,10
	Совместное проведение/участие в Ярмарках вакансий	0	5,30
	Совместное проведение/участие в Днях карьеры	15	5,30
	Совместное проведение/участие в Днях профессий/специальностей, неделях факультетов	10	5,30
	Совместное проведение/участие в Днях встреч с выпускниками/партнерами	5	0
	Организация стажировок на предприятиях/ организациях/ компаниях работодателей	0	5,30
	Трудоустройство студентов и выпускников	20	10,50
	Проведение семинаров с представителями компании в вузе	10	10,50
	Организация презентаций компаний-работодателей в вузе	5	10,50

	Непосредственное участие компаний-работодателей в образовательном процессе: чтение лекций, проведение практических занятий, семинаров и т.п.	5	5,30
	Участие работодателей в образовательном процессе: выполнение курсовых и дипломных работ по заказу компаний-работодателей	5	0
	Участие в экспертизе основных образовательных программ, разработке требований к качеству подготовки специалистов, рецензировании учебно-программной документации	5	10,50
	Научное сотрудничество, проектная деятельность: (совместные научные исследования, открытие базовых кафедр вуза на предприятиях работодателей, создание совместных малых наукоемких предприятий, участие работодателей в научно-практических конференциях, днях науки др.)	5	5,30
	Повышение квалификации представителей работодателей в университете	0	5,30
4.	Оцените, пожалуйста, общий уровень подготовки выпускников (1 балл – минимальная выраженность качества, 10 баллов – максимальная)		
	Уровень теоретической подготовки		
	1	0	0
	2	0	0
	3	0	0
	4	0	0
	5	0	0
	6	0	0
	7	0	33,30
	8	16,70	33,30
	9	50	0
	10	33,30	33,30
	Уровень практических умений и навыков		
	1	0	0
	2	0	0
	3	0	0
	4	0	0
	5	0	0
	6	0	0
	7	0	50
	8	16,70	16,70
	9	66,70	50
	10	16,70	33,30
5	Как бы Вы оценили содержание образовательного процесса в вузе в целом и качество производственных практик		
	Уровень общей подготовки студентов, приходящих на практику		
	высокий уровень	50	33.3
	хороший уровень	33.3	50
	средний уровень	16.7	16.7
	низкий уровень	0	0
	затрудняюсь ответить	0	0
	Уровень профессиональной подготовки (практических навыков и умений) студентов, приходящих на практику		
	высокий уровень	50	33.3
	хороший уровень	33.3	16.7
	средний уровень	16.7	50
	низкий уровень	0	0
	затрудняюсь ответить	0	0
	Уровень взаимодействия сотрудников университета и Вашей организации при проведении практики студентов		
	высокий уровень	50	33.3

	хороший уровень	50	50
	средний уровень	0	16.7
	низкий уровень	0	0
	затрудняюсь ответить	0	0
	Уровень соответствия тем выпускных квалификационных работ актуальным задачам Вашей организации		
	высокий уровень	66.7	33.3
	хороший уровень	33.3	33.3
	средний уровень	0	33.3
	низкий уровень	0	0
	затрудняюсь ответить	0	0
6	Какими, по Вашему мнению, 3-мя качествами должен обладать, прежде всего, молодой специалист с целью трудоустройства в Вашей компании/организации?		
	Целеустремлённость	14,30	26,30
	Обучаемость	14,30	15,80
	Знание IT	9,50	15,80
	Командная работа	14,30	10,50
	Коммуникабельность	9,50	10,50
	Креативность	9,50	10,50
	Инициативность	14,30	5,30
	Амбициозность	4,80	5,30
	Лояльность	4,80	0
	Творчество	4,80	0
	Опыт работы	0	0
	Знание иностранного языка	0	0
7	Какие профессиональные компетенции интересуют Вас при выборе сотрудника?		
	Умение реализовывать на практике полученные знания	12	22.2
	Умение самостоятельно искать информацию	12	16.7
	Аналитические навыки	12	16.7
	Стремление к саморазвитию и повышению квалификации	16	11.1
	Способность осуществлять поиск, обработку и анализ информации	4	11.1
	Способность использовать методы анализа и моделирования	8	5.6
	Коммуникативные навыки	4	5.6
	Техническая и компьютерная грамотность	20	5.6
	Коммуникации в команде	4	5.6
	Управление конфликтами	0	0
	Способность к инициативе и предпринимательству	0	0
	Способность решать стандартные задачи профессиональной деятельности	4	0
8	Что, по Вашему мнению, следует улучшить в подготовке выпускников?		
	Улучшить уровень практической подготовки	40	62.5
	Повысить навыки саморазвития и самообразования	40	25
	Повысить уровень теоретических знаний	0	12.5
	Повысить навыки производственной дисциплины	20	0
9	Какие направления взаимодействия с Университетом Вы считаете наиболее перспективными?		
	Производственная практика студентов	33.3	37.5
	Трудоустройство студентов	41.7	25
	Практическое обучение с наставником	8.3	12.5
	Участие сотрудников в образовательном процессе	8.3	12.5
	Целевая подготовка специалистов	8.3	12.5
10	Наличие опыта работы в профильном направлении у выпускников является		
	Обязательным	16.7	0
	Преимуществом	83.3	66.7
	Не является требованием	0	33.3
11	Что, по Вашему мнению, следует улучшить в подготовке наших выпускников?		

	Теоретическую подготовку	0	16.7
	Практическую подготовку	50	83.3
	Навыки саморазвития	50	0
12	Имеется ли у Вас желание участвовать в проведении государственной итоговой аттестации в Университете, если не участвуете в данный момент?		
	Да	0	16.7
	Нет	83.3	66.7
	Уже участвую	16.7	16.7
13	Имеет ли Ваше предприятие/учреждение/организация/компания деловые контакты с нашей образовательной организацией по вопросам трудоустройства?		
	Да	33.3	33.3
	Нет	0	33.3
	Планируем	66.7	33.3
14	Удовлетворены ли Вы качеством подготовки выпускников?		
	Удовлетворены	100	100
	Не удовлетворены	0	0
	Частично удовлетворены	0	0
15	Вы намерены в настоящее время и в будущем принимать наших выпускников на работу?		
	Да	83.3	100
	Нет	16.7	0
16	Насколько Вы оцениваете открытость, полноту и доступность информации о деятельности Университета, размещенной на информационных стендах в помещениях Университета?		
	На высоком уровне	83.3	66.7
	На среднем уровне	16.7	33.3
	На низком уровне	0	0
17	Насколько Вы оцениваете открытость, полноту и доступность информации о деятельности Университета, размещенной на официальном сайте Университета?		
	На высоком уровне	100	100
	На среднем уровне	0	0
	На низком уровне	0	0

Результаты анкетирования работодателей за 2024-2025 годы показывают устойчиво положительную оценку качества подготовки выпускников и в целом подтверждают эффективность взаимодействия Университета с организациями-партнёрами. Работодатели продолжают активно участвовать в различных формах сотрудничества, однако в 2025 году наблюдается смещение акцентов: возрастает интерес к научно-исследовательской и проектной деятельности, совместным мероприятиям и участию в образовательном процессе, тогда как участие в трудоустройстве и ярмарках вакансий несколько снижается. Это может свидетельствовать о том, что работодатели стремятся к более глубокому включению в практико-ориентированную подготовку студентов, а не только к формальным мероприятиям.

Оценка теоретической и практической подготовки выпускников остаётся высокой в оба года, однако в 2025 году мнения распределяются более разнообразно: появляются оценки «7» и «средний уровень», что указывает на более критичный, но при этом конструктивный взгляд работодателей на качество практических навыков студентов. При оценке производственных практик работодатели отмечают стабильный высокий уровень взаимодействия с Университетом, но одновременно подчёркивают необходимость дальнейшего усиления практической подготовки. Это подтверждается и ответами на вопросы о том, что следует улучшить: в 2025 году запрос на повышение уровня практических навыков становится доминирующим и значительно превышает другие направления.

Требования к личным качествам и компетенциям молодых специалистов также демонстрируют интересные изменения. Если в 2024 году работодатели делали акцент на

коммуникабельности, командной работе и инициативности, то в 2025 году заметно возрастает значимость целеустремлённости и владения IT-технологиями. Это отражает современные тенденции рынка труда, где цифровая грамотность и способность к самостоятельному развитию становятся ключевыми факторами успешного трудоустройства. Среди профессиональных компетенций работодатели всё чаще отмечают умение применять знания на практике, аналитические навыки и способность к самостоятельному поиску информации, что подтверждает растущую потребность в специалистах, готовых к решению реальных профессиональных задач.

Несмотря на отдельные замечания, работодатели демонстрируют высокую степень удовлетворённости качеством подготовки выпускников: в оба года 100% респондентов отмечают, что довольны уровнем подготовки. Большинство организаций готовы принимать выпускников на работу, а в 2025 году эта готовность становится абсолютной. Оценка открытости и доступности информации о деятельности Университета также остаётся высокой, что свидетельствует о прозрачности образовательного процесса и эффективной коммуникации с внешними партнёрами.

Результаты вопросов 3,4,5 представлены в виде диаграмм за период 2024-2025гг.

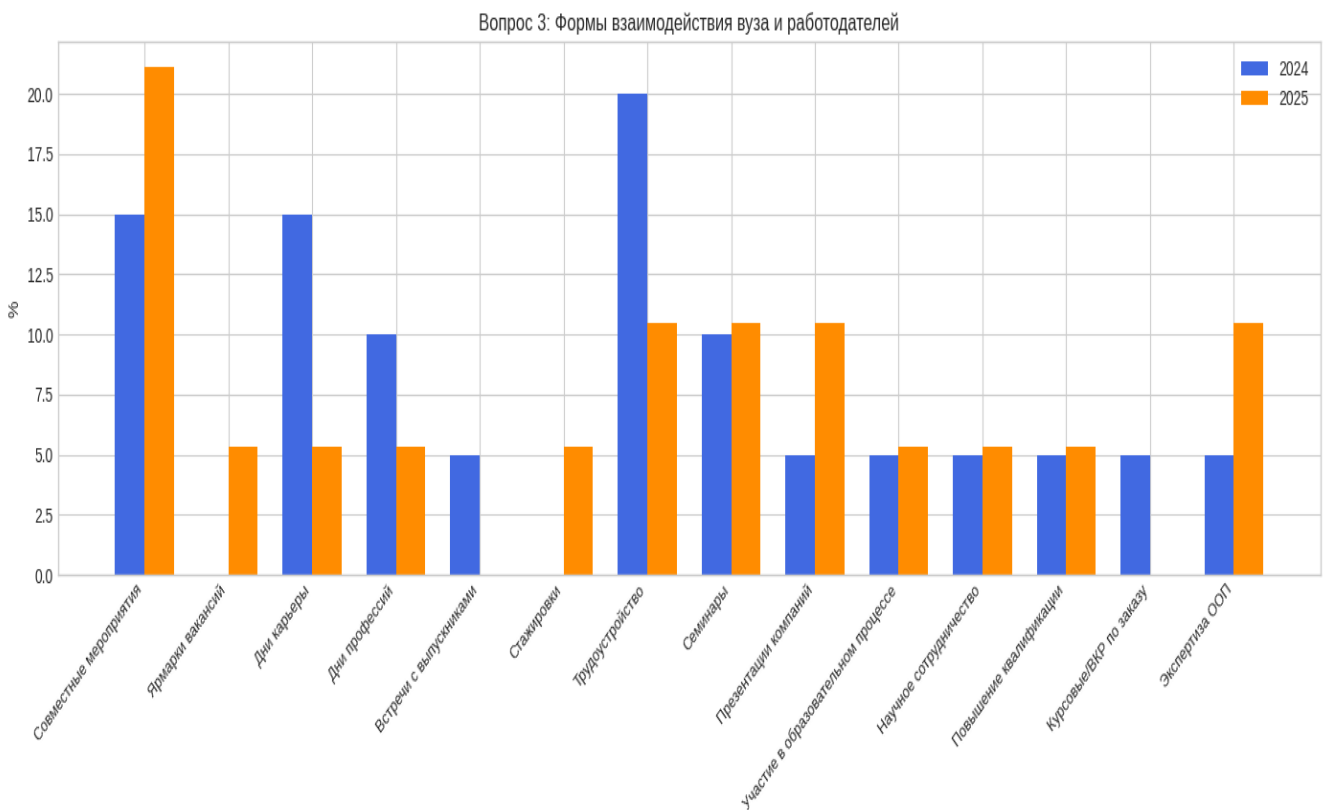
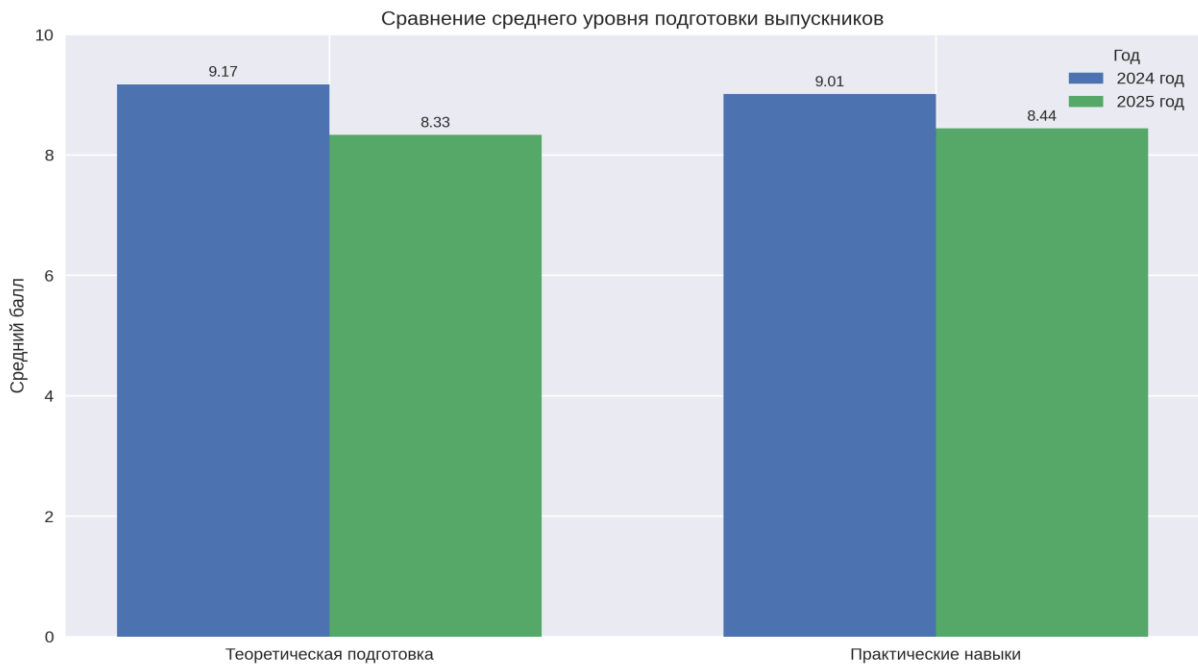


Диаграмма показывает, что в 2025 году работодатели стали активнее участвовать в отдельных направлениях, но менее равномерно, чем в 2024 году. Рост активности наблюдается в таких формах, как совместные мероприятия, семинары, презентации компаний, участие в образовательном процессе, проектная деятельность. Снижение интереса отмечается в трудоустройстве студентов, днях карьеры, ярмарках вакансий.

Это говорит о том, что работодатели смещают фокус с массовых мероприятий на более точечные и содержательные формы взаимодействия, связанные с практикой и профессиональным развитием студентов.



Анализ результатов вопроса 4, посвящённого оценке теоретической и практической подготовки выпускников, показывает, что в оба года работодатели в целом высоко оценивают качество подготовки студентов, однако в 2025 году наблюдается более широкое распределение оценок и появление элементов критичности.

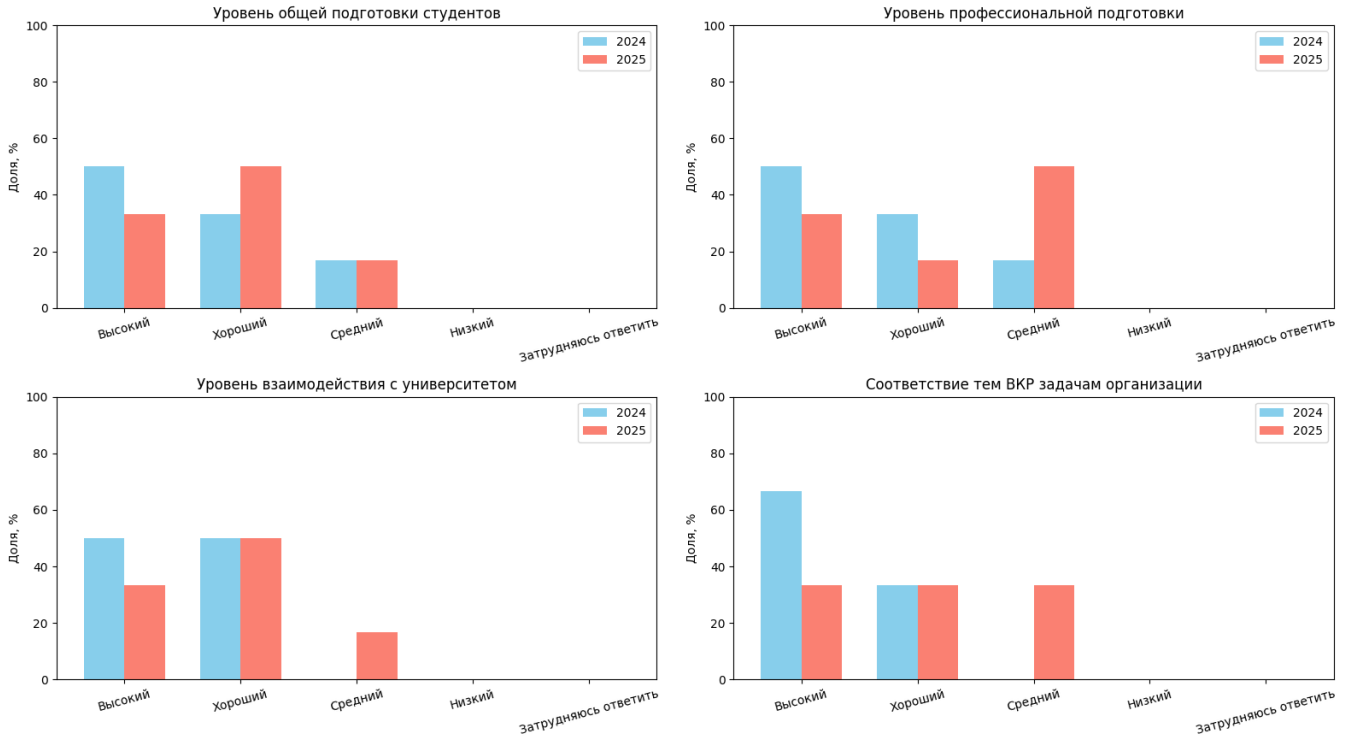
Теоретическая подготовка в 2024 году была оценена преимущественно высокими баллами: половина работодателей поставили 9 баллов, а треть - 10 баллов. Это свидетельствует о том, что уровень теоретической базы выпускников воспринимался как уверенно высокий и стабильный. В 2025 году структура оценок изменилась: появились баллы «7», а доля оценок «9» снизилась до нуля. При этом оценки «8» и «10» сохранили значимые позиции. Такое перераспределение может говорить о повышении требований со стороны работодателей или о более разнообразном опыте взаимодействия с выпускниками.

Практическая подготовка также демонстрирует различия между годами. В 2024 году доминировала оценка «9» (66,7%), что указывает на уверенное восприятие практических навыков студентов. В 2025 году картина стала менее однозначной: значительная часть работодателей оценила практическую подготовку на «7», а доля оценок «10» выросла. При этом оценка «9» полностью исчезла. Это может отражать неоднородность практического опыта студентов: часть работодателей видит улучшение, часть - снижение уровня практических умений.

В целом, результаты по вопросу 4 показывают, что работодатели продолжают высоко оценивать подготовку выпускников, однако в 2025 году их оценки становятся более дифференцированными. Это может свидетельствовать о росте ожиданий, изменении состава респондентов или о необходимости дальнейшего усиления практико-ориентированной составляющей образовательной программы.

Результаты вопросов 5.1-5.4 показывают, что работодатели в целом положительно оценивают качество подготовки студентов, однако в 2025 году их оценки становятся более разнообразными и менее однозначными по сравнению с 2024 годом. Общая подготовка студентов в 2024 году воспринималась как преимущественно высокая, тогда как в 2025 году работодатели чаще выбирали хороший уровень, что свидетельствует о небольшом смещении оценок в сторону умеренности. Профессиональная подготовка демонстрирует ещё более заметные изменения: если в 2024 году преобладали высокие и хорошие оценки, то в 2025 году значительно выросла доля среднего уровня, что указывает на более критичное восприятие практических навыков выпускников и подчёркивает необходимость усиления практико-ориентированной составляющей обучения.

Сравнение показателей по годам (2024 vs 2025)



Оценка взаимодействия Университета и организаций также изменилась: в 2024 году работодатели отмечали исключительно высокий и хороший уровень, тогда как в 2025 году появился средний уровень, что может отражать рост ожиданий или изменения в организации практик, хотя в целом взаимодействие остаётся стабильным и положительным. Аналогичная тенденция наблюдается и в оценке соответствия тем выпускных квалификационных работ задачам организаций: если в 2024 году оценки были только высокими и хорошими, то в 2025 году появляется средний уровень, что говорит о расширении тематики ВКР и не всегда точном попадании в запросы работодателей. В совокупности эти результаты показывают, что работодатели продолжают высоко оценивать подготовку студентов, но становятся более требовательными и внимательными к качеству практических навыков и содержанию практик, что является важным ориентиром для дальнейшего совершенствования образовательной программы.

Анализ рекомендаций работодателей, представленных в рамках вопроса №18, свидетельствует о наличии устойчивого запроса на дальнейшее совершенствование практико-ориентированной составляющей образовательного процесса. Работодатели подчёркивают необходимость усиления практической подготовки обучающихся, расширения возможностей для прохождения производственных практик и стажировок, а также более тесного взаимодействия Университета с организациями-партнёрами при формировании профессиональных компетенций. Данные рекомендации согласуются с результатами оценки профессиональной подготовки студентов, где в 2025 году отмечено увеличение доли средних значений, что указывает на потребность в более глубокой интеграции практических навыков в образовательный процесс.

Кроме того, работодатели обращают внимание на важность развития у обучающихся навыков самостоятельного поиска информации, аналитического мышления и способности к саморазвитию. Эти рекомендации отражают современные требования рынка труда, предполагающие высокую степень адаптивности и готовность к постоянному профессиональному росту. Отдельно отмечается необходимость более точного согласования тем выпускных квалификационных работ с актуальными задачами организаций, что подтверждается появлением среднего уровня оценки соответствия тем ВКР в 2025 году. Это подчёркивает значимость системного взаимодействия с

работодателями при формировании тематики выпускных работ и организации консультационной поддержки студентов.

В целом, рекомендации работодателей направлены на повышение практической направленности образовательной программы, укрепление взаимодействия с профессиональным сообществом и развитие у обучающихся компетенций, востребованных в современных условиях. Указанные предложения представляют собой важный ориентир для дальнейшего совершенствования содержания и организации образовательного процесса по программе подготовки магистров по направлению 38.04.01 «Экономика». Профиль «Налоговое администрирование и консалтинг».

2. Информация о результатах опросов педагогических и научных работников об удовлетворенности условиями и организацией образовательной деятельности в рамках реализации образовательной программы высшего образования

В ноябре 2025 года было организовано проведение анкетирования научно-педагогических работников Университета на предмет выявления удовлетворенности организацией учебного процесса, преподавания дисциплин, условий образовательной деятельности, повышения качества и эффективности профессиональной деятельности преподавателей и т. д.

В целях определения качества педагогической деятельности НПП, действующих процессов и получения наиболее эффективных и беспристрастных результатов анкетирование проводилось анонимно, через официальный сайт Университет в разделе «Внутренняя система оценки качества образования».

Целевой выборкой для данного анкетирования являлись научно-педагогические сотрудники, участвующие в реализации образовательных программ.

По образовательной программе 38.04.01 Экономика. Профиль «Налоговое администрирование и консалтинг» в опросе приняли участие 26 научно-педагогических работников.

В анкете было представлено 32 вопроса. Респондент мог выбрать несколько ответов из задаваемого перечня. Респонденту было предложено оценить несколько основных направлений:

- удовлетворенность в принятии решений своего структурного подразделения;
- условиями организации труда на кафедре и оснащенностью своего рабочего места;
- материально-техническая оснащенность учебных аудиторий;
- санитарно-гигиеническое состояние учебных аудиторий;
- безопасность пребывания в Университете;
- условия реализации программы;
- распределение учебной нагрузки;
- оценка организации научной деятельности;
- информированность об изменениях в учебном процессе.

Результаты анкетирования позволили выявить процентные соотношения ответов по ключевым вопросам сотрудничества Университета и работодателей и (или) их объединений, иных юридических и (или) физических лиц, которые представлены в Таблице 2.

Таблица 2.

№	Содержание вопросов и варианты ответов	Доля показателя в % (2024)	Доля показателя в % (2025)
1	Ваша должность:		
	профессор	3,80	0
	доцент	96,20	90,90
	старший преподаватель	0	0
	преподаватель	0	4,50
	ассистент	0	4,50
2	Для Вас основной источник информации о жизни университета		
	официальные документы: приказы, распоряжения, положения	34,60	0
	информация от учебного управления Университета, кафедры	11,50	13,60
	корпоративная почта	3,80	9,10
	сотрудники кафедры	3,80	31,80
	коллеги других структурных подразделений	0	0
	официальный сайт Университета	46,20	45,50
	информацией не интересуюсь	0	0
3	Удовлетворены ли Вы участием в принятии решений своего структурного подразделения?		
	удовлетворен	88,50	100

	частично удовлетворен	11,50	0
	не удовлетворен	0	0
	не участвую	0	0
4	Удовлетворены ли Вы переменами и их внедрением в Университете?		
	удовлетворен	88,50	90,90
	частично удовлетворен	11,50	9,10
	не удовлетворен	0	0
5	Как часто Вы посещаете сайт Университета?		
	раз в месяц	46,20	45,50
	раз в неделю	38,50	40,90
	каждый день	11,40	13,60
	не посещаю	0	0
6	Оцените материально-техническую оснащенность учебных помещений		
	удовлетворяет	65,40	68,20
	частично удовлетворяет	34,60	31,80
	не удовлетворяет	0	0
7	Удовлетворены ли Вы санитарно-гигиеническим состоянием учебных помещений?		
	удовлетворяет	53,80	86,40
	частично удовлетворяет	42,30	13,60
	не удовлетворяет	3,80	0
8	Как часто Вы посещаете пункты питания в Университете?		
	каждый день	34,60	36,40
	несколько раз в месяц	11,50	27,30
	раз в месяц	0	13,60
	не посещаю	53,80	22,70
9	Чувствуете ли Вы себя в Университете безопасно?		
	Да	100	100
	Нет	0	0
10	Вас устраивают взаимоотношения в коллективе?		
	устраивают	88,50	100
	устраивают частично	11,50	0
	не устраивают	0	0
11	Устраивает ли Вас распределение учебной нагрузки?		
	Да	61,50	59,10
	Нет	11,50	18,20
	Не всегда	26,90	22,70
12	Насколько Вы удовлетворены информированностью об изменениях в учебном процессе		
	вполне удовлетворен	96,20	95,50
	частично удовлетворен	3,80	4,50
	не удовлетворен	0	0
13	Соответствует ли Ваш объем затраченных сил и ресурсов заработной плате?		
	полностью соответствует	42,30	31,80
	частично соответствует	42,30	50
	не соответствует	15,40	18,20
14	Удовлетворены ли Вы возможностями, которые предоставляет Университет для повышения квалификации?		
	удовлетворен	80,80	90,90
	частично удовлетворен	15,40	9,10
	не удовлетворен	3,80	0
15	Насколько часто Вы используете современные методики ведения занятий в рамках преподаваемого курса?		
	Постоянно	88,50	95,50
	Редко	11,50	4,50
	Не использую	0	0

16	Удовлетворяет ли Вашим потребностям участие в научных семинарах, конференциях, проводимых в Университете и инициируемых Университетом?		
	вполне удовлетворен	84,60	95,50
	частично удовлетворен	15,40	4,50
	не удовлетворен	0	0
17	Как часто Вы публикуетесь в отечественных рецензируемых изданиях РИНЦ в течение года?		
	Публикую 1-2 статьи	80,80	54,50
	Публикую 3-5 статьи/ статей	19,20	40,90
	Публикую более 5 статей	0	0
	Не публикуюсь	0	4,50
18	Как часто Вы публикуетесь в отечественных рецензируемых изданиях ВАК в течение года?		
	Не публикуюсь	7,70	0
	Публикую 1-2 статьи	76,90	63,60
	Публикую 3 статьи и более	15,40	36,40
19	Как часто Вы проходите обучение на курсах повышения квалификации?		
	Раз в 3 года	96,20	40,90
	Ежегодно	3,80	54,50
	Более 2-х раз в году	0	4,50
	Не прохожу	0	0
20	Как часто Вы публикуетесь в международных информационно-аналитических системах научного цитирования (Scopus, WoS)?		
	Не публикуюсь	96,20	95,50
	Публикую 1-2 статьи	3,80	4,50
	Публикую 3 статьи и более	0	0
21	Насколько Вы удовлетворены условиями организации труда на кафедре и оснащённостью своего рабочего места?		
	удовлетворен	84,60	86,40
	частично удовлетворен	15,40	13,60
	не удовлетворен	0	0
22	Насколько вы удовлетворены качеством аудиторий, помещений кафедр, учебных лабораторий?		
	удовлетворен	61,50	86,40
	частично удовлетворен	38,50	13,60
	не удовлетворен	0	0
23	Удовлетворяет ли Вас качество фондов читального зала и библиотеки?		
	удовлетворяет	92,30	90,90
	частично удовлетворяет	7,70	9,10
	не удовлетворяет	0	0
24	Удовлетворяет ли Вас материально-техническая и информационная оснащённость учебного процесса (оборудование для реализации ОПОП, материальная база, программное обеспечение, доступ к базам данных)		
	вполне удовлетворен	80,80	72,70
	частично удовлетворен	19,20	22,70
	не удовлетворен	0	4,50
25	Насколько Вы удовлетворены сочетанием педагогической и исследовательской деятельности?		
	вполне удовлетворен	73,10	90,90
	частично удовлетворен	26,90	4,50
	не удовлетворен	0	4,50
26	Оцените, пожалуйста, доступность информации, касающейся учебного процесса, внеучебных мероприятий		
	1	3,80	0
	2	0	0

	3	0	0
	4	23,10	13,60
	5	73,10	86,40
27	Оцените, пожалуйста, по пятибалльной шкале:		
	качество подключения к ЭБС из любой точки, где есть сеть «Интернет» как внутри Университета, так и вне ее;		
	1	0	0
	2	0	0
	3	3,80	0
	4	34,60	22,70
	5	61,50	77,30
	наполненность ЭБС методическими материалами, учебниками и т.п. для достижения обучающимися предполагаемых результатов обучения по профилю реализуемой программы;		
	1	0	0
	2	0	0
	3	3,8	0
	4	30,8	22,7
	5	65,4	77,3
	качество функционирования ЭИОС.		
	1	0	0
	2	0	0
	3	3,8	0
	4	7,7	22,7
	5	88,5	77,3
28	Какова Ваша удовлетворенность условиями работы и услугами, имеющимися в Университете?		
	вполне удовлетворен	69,20	90,90
	частично удовлетворен	30,80	9,10
	не удовлетворен	0	0
29	Насколько Вы удовлетворены открытостью, полнотой и доступностью информации о деятельности организации:		
	размещенной на информационных стендах в помещениях Университета;		
	1	0	0
	2	0	0
	3	3,80	0
	4	34,60	18,20
	5	61,50	81,80
	размещенной на официальном сайте Университета.		
	1	0	0
	2	0	0
	3	3,8	0
	4	30,8	18,20
	5	65,4	81,80
30	Насколько Вы удовлетворены комфортностью условий труда:		
	наличие комфортной зоны отдыха (ожидания), оборудованной соответствующей мебелью;		
	1	7,7	0
	2	3,8	4,5
	3	23,1	4,5
	4	19,2	27,3
	5	46,2	63,6
	наличие и понятность навигации внутри Университета;		
	1	0	0
	2	0	0

	3	7,7	4.5
	4	38,5	18.2
	5	53,8	77.3
	наличие и доступность питьевой воды;		
	1	7,7	0
	2	3,8	0
	3	15,4	18.2
	4	19,2	22.7
	5	53,8	59.1
	наличие и доступность санитарно-гигиенических помещений;		
	1	7,7	0
	2	3,8	9.1
	3	7,7	9.1
	4	34,6	22.7
	5	46,2	59.1
	санитарное состояние помещений Университета;		
	1	3,8	0
	2	7,7	4.5
	3	19,2	9.1
	4	7,7	22.7
	5	61,5	63.6
	транспортная доступность (возможность доехать до Университета на общественном транспорте, наличие парковки).		
	1	0	0
	2	3,8	9.1
	3	11,5	4.5
	4	19,2	18.2
	5	65,4	68.2
31	Насколько Вы удовлетворены качеством оборудования помещений Университета и прилегающей к нему территории с учетом доступности для инвалидов:		
	оборудование входных групп пандусами (подъемными платформами);		
	1	0	0
	2	3,8	0
	3	3,8	0
	4	38,5	27.3
	5	53,8	72.7
	наличие выделенных стоянок для автотранспортных средств инвалидов;		
	1	0	0
	2	3,8	4.5
	3	7,7	4.5
	4	38,5	18.2
	5	50	72.7
	наличие адаптированных лифтов, поручней, расширенных дверных проемов;		
	1	0	0
	2	3,8	0
	3	3,8	0
	4	46,2	27.3
	5	46,2	72.7
	наличие сменных кресел-колясок;		
	1	7,7	0
	2	0	4.5
	3	23,1	9.1
	4	7,7	13.6

	5	61,5	72,7
	наличие специально оборудованных санитарно-гигиенических помещений в Университете.		
	1	7,7	0
	2	0	4,5
	3	0	9,1
	4	38,5	18,2
	5	53,8	68,2
32	Оцените, пожалуйста, условия организации образовательного процесса по программе в целом		
	Удовлетворяют	84,60	100
	Частично удовлетворяют	15,40	0
	Не удовлетворяют	0	0

Анализ данных за 2024-2025 годы показывает устойчивое повышение удовлетворённости научно-педагогических работников условиями и организацией образовательной деятельности.

Источники информирования о деятельности университета претерпели заметные изменения. Если в 2024 году основным каналом выступали официальные документы, то в 2025 году их значимость снизилась до нуля, а ведущую роль стали играть сотрудники кафедры и официальный сайт университета. Это свидетельствует о переходе к более оперативным и неформальным каналам коммуникации. Одновременно выросла роль корпоративной почты как источника информации.

В 2025 году улучшились оценки санитарно-гигиенического состояния, качества аудиторного фонда, доступности информации, работы ЭИОС, условий труда и возможностей повышения квалификации. Отмечается рост вовлечённости преподавателей в принятие решений, укрепление позитивного психологического климата в коллективе и повышение активности в научных мероприятиях и публикационной деятельности.

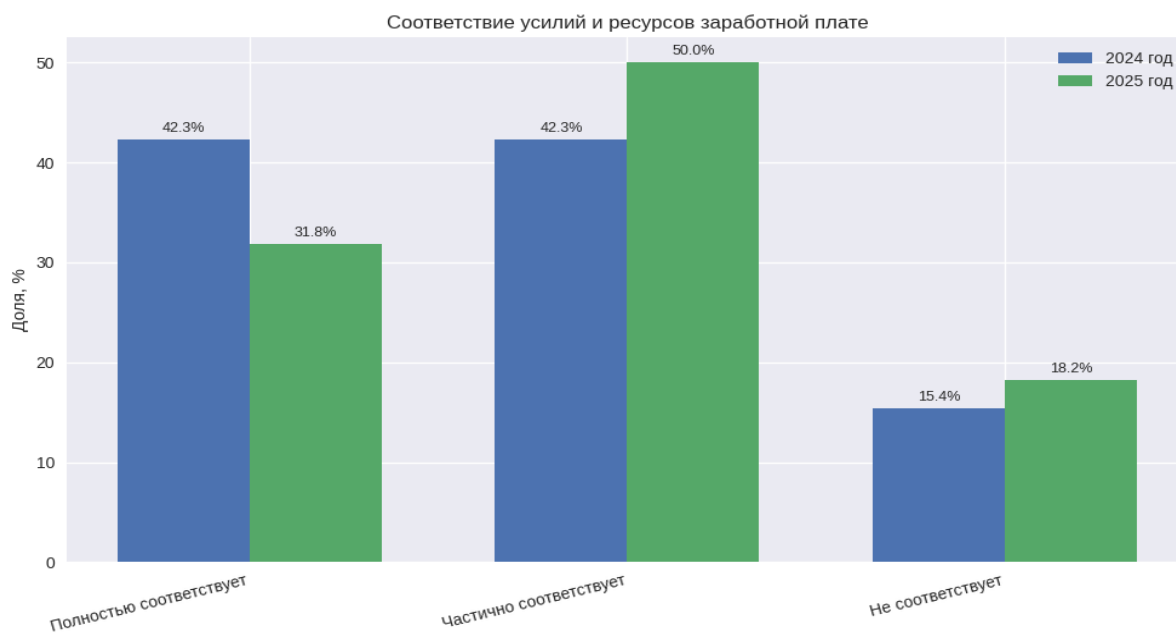
Показатели публикационной активности демонстрируют разнонаправленную динамику. В 2025 году увеличилась доля преподавателей, публикующих 3-5 статей в РИНЦ, однако появилась небольшая группа, не имеющая публикаций. Публикации в журналах ВАК показывают значительный рост: доля авторов с более чем тремя статьями увеличилась более чем вдвое. Существенно изменилась частота повышения квалификации: если в 2024 году почти все проходили обучение раз в три года, то в 2025 году большинство стали повышать квалификацию ежегодно.

В то же время сохраняются отдельные проблемные зоны: часть преподавателей выражает неудовлетворённость распределением учебной нагрузки и соответствием заработной платы затраченным усилиям. Несмотря на это, общая динамика является положительной и свидетельствует о системной работе университета по улучшению условий деятельности НПП и повышению качества образовательного процесса.



Удовлетворённость распределением учебной нагрузки остаётся преимущественно положительной, однако в 2025 году наблюдается небольшое смещение в сторону менее благоприятных оценок. Доля респондентов, которых полностью устраивает распределение нагрузки, снизилась с 61,5% до 59,1%. Одновременно выросла доля тех, кто считает распределение неудовлетворительным — с 11,5% до 18,2%. Число ответов «не всегда» также немного уменьшилось (с 26,9% до 22,7%), что говорит о перераспределении части умеренно удовлетворённых сотрудников в сторону более критичных оценок.

В целом, динамика показывает, что хотя большинство преподавателей по-прежнему удовлетворены распределением нагрузки, в 2025 году усилилось ощущение дисбаланса, что может указывать на рост нагрузки, неравномерность её распределения или изменение восприятия справедливости нагрузки среди сотрудников.



Удовлетворённость соответствием затраченных усилий и ресурсов заработной плате остаётся преимущественно на уровне «полностью» и «частично соответствует», однако в 2025 году наблюдается смещение оценок в сторону более умеренных. Доля респондентов, считающих, что оплата полностью соответствует их усилиям, снизилась с 42,3% до 31,8%. При этом выросла доля тех, кто считает соответствие частичным — с 42,3% до 50%. Оценка «не соответствует» также немного увеличилась — с 15,4% до 18,2%.

В целом, динамика показывает, что сотрудники стали более критично оценивать соотношение нагрузки и оплаты, хотя большинство по-прежнему видит хотя бы частичное соответствие.

3. Информация о результатах опросов обучающихся об удовлетворенности условиями, содержанием, организацией и качеством образовательного процесса в целом и отдельных дисциплин (модулей) и практик

С ноября 2025 года было организовано проведение анкетирования обучающихся на предмет выявления мнения обучающихся о качестве организации учебного процесса, преподавания дисциплин, условий обучения и т. д.

Анкета обучающегося состоит из 3-х разделов:

раздел 1 «Общие вопросы», включающий 30 вопросов (содержит вопросы про надпрофессиональные навыки, уровень теоретической подготовки, научно-исследовательской деятельности, содержание, организацию и качество образовательного процесса в целом и отдельных дисциплин, а также практик);

раздел 2 «Оценка деятельности преподавателей», состоящий из 11 вопросов (содержит вопросы, позволяющие оценить качество преподавания отдельных дисциплин, практик);

раздел 3 и «Обеспеченность и условия реализации образовательной программы», состоящий из 13 вопросов (содержит вопросы, позволяющие оценить условия реализации образовательного процесса в целом и отдельных дисциплин, практик).

Таким образом, в опросе было сформулировано 54 вопроса касательно качества образовательного процесса, в том числе:

- удовлетворенность структурой образовательной программы;
- удовлетворенность учебно-методическим обеспечением образовательной программы;
- удовлетворенность условиями реализации образовательной программы;
- удовлетворенность материально-техническим обеспечением программы;
- общая удовлетворенность качеством предоставления образовательных услуг по образовательной программе;
- общая удовлетворенность качеством преподавания по образовательной программе;
- общая удовлетворенность качеством условий осуществления образовательной деятельностью в университете.

В целях определения качества педагогической деятельности НПП, действующих процессов и получения наиболее эффективных и беспристрастных результатов анкетирование студентов проводилось анонимно через официальный сайт Университета.

Целевой выборкой для данного анализа являлись обучающиеся КИПУ имени Февзи Якубова, по реализуемым образовательным программам.

Результаты анкетирования позволили выявить процентные соотношения ответов по ключевым вопросам сотрудничества Университета и работодателей и (или) их объединений, иных юридических и (или) физических лиц.

Таблица 3.
Раздел 1. Общие вопросы

№	Содержание вопросов и варианты ответов	Доля показателя в % (2024)	Доля показателя в % (2025)
1	Укажите Вашу форму обучения		
	Очная	100	100
	Очно-заочная	0	0
	Заочная	0	0
2	На каком курсе Вы учитесь?		
	1	5,30	25
	2	36,80	12,50
	3	0	0
	4	0	0
	5	42,10	58,30
	6	15,80	4,20

3	Соответствует ли содержание учебного материала Вашим ожиданиям		
	полностью соответствует	84,20	75
	частично соответствует	15,80	25
	не соответствует	0	0
4	Считаете ли Вы, что за время обучения по образовательной программе Вам удалось развить надпрофессиональные навыки, такие как: коммуникативные навыки, навыки системного и критического мышления, лидерские качества		
	Нет, данные навыки я не развил	5,30	0
	Да, я существенно развил данные навыки	94,70	100
5	Насколько Вы оцениваете уровень Вашей теоретической подготовки по направлению подготовки/ специальности, на котором/ой учитесь?		
	Высокий уровень	36,80	8,30
	Хороший уровень	63,20	62,50
	Удовлетворительный уровень	0	29,20
	Низкий уровень	0	0
	Очень низкий уровень	0	0
6	Считаете ли Вы, что за время обучения Вам удалось получить базовые знания по фундаментальным дисциплинам (например, философия, основы экономики, история России, БЖД)?		
	Нет, не считаю	5,30	4,20
	Да, считаю	94,70	95,80
7	Считаете ли Вы, что за время обучения Вам удалось получить базовые знания по профессиональным дисциплинам?		
	Нет, не считаю	0	8,30
	Да, считаю	100	91,70
8	Удовлетворены ли вы качеством составления расписания учебных занятий?		
	Удовлетворен	78,90	70,80
	Частично удовлетворен	21,10	29,20
	Не удовлетворен	0	0
9	Удовлетворены ли вы качеством составления расписания промежуточной аттестации (сессии)?		
	Удовлетворен	89,50	70,80
	Частично удовлетворен	10,50	29,20
	Не удовлетворен	0	0
10	Оцените своевременность размещения расписания в Вашем личном кабинете?		
	Расписание публикуется своевременно	94,70	87,50
	Расписание публикуется не своевременно	5,30	12,50
11	Как Вы оцениваете уровень организации и качества преподавания в Университете по Вашему направлению подготовки/специальности?		
	Высокий уровень	68,40	62,50
	Хороший уровень	31,60	37,50
	Удовлетворительный уровень	0	0
	Низкий уровень	0	0
	Очень низкий уровень	0	0
12	При выполнении курсовой работы/выпускной квалификационной работы кто оказывал Вам помощь?		
	Большую помощь оказывает научный руководитель	52,60	70,80
	Получаю достаточную помощь на консультациях от руководителя	42,10	20,80
	Мне никто не оказывает помощь, я пишу самостоятельно	5,30	8,30
13	При прохождении практики кто оказывал Вам помощь в подготовке отчетной документации?		
	Помощь оказывает руководитель практики от Университета	36,80	16,70
	Помощь оказывает руководитель практики от Профильной организации	10,50	8,30
	Помощь оказывает руководитель практики от Университета и руководитель практики от Профильной организации	36,80	50
	Мне никто не оказывает помощь, я пишу самостоятельно	15,80	25
14	Насколько важна практика (учебная, производственная) при подготовке по Вашему направлению подготовки/специальности?		
	Практика дает мне практические навыки для будущей профессии	68,40	66,70

	Практика, на мой взгляд, не требуется, достаточно теоретического обучения	15,80	12,50
	Затрудняюсь ответить	15,80	20,80
15	В какой степени Вы удовлетворены качеством организации и условиями практик?		
	Не удовлетворен	0	0
	Частично удовлетворен	31,60	33,30
	Удовлетворен полностью	68,40	66,70
16	Соответствуют ли результаты обучения в Университете Вашим ожиданиям?		
	Полностью соответствует	73,70	70,80
	Частично соответствует	26,30	29,20
	Не соответствует	0	0
17	Как Вы относитесь к требованию посещаемости занятий?		
	Без посещаемости невозможно подготовиться к сдаче сессии	21,10	12,50
	Без посещаемости уровень знаний ниже	57,90	62,50
	Считаю, что не обязательно посещать занятия	21,10	25
18	Пропускаете ли Вы занятия?		
	Нет, не пропускаю	36,80	12,50
	Да, пропускаю по болезни	15,80	29,20
	Пропускаю пары, на которых неинтересно	0	0
	Пропускаю в связи с занятостью на работе	47,40	58,30
19	Дайте оценку соотношения контактной и самостоятельной работы по дисциплинам, которые Вы изучили (самостоятельная работа как часть образовательной программы, которая выносится на самостоятельное изучение)		
	Контактная работа с преподавателями в Университете организована хорошо	89,50	83,30
	Объем контактной работы слишком большой	5,30	8,30
	Объем самостоятельной работы недостаточный	0	4,20
	Я все равно не выполняю самостоятельную работу	0	4,20
	Я не знаю в чем заключается различие между контактной и самостоятельной работой по дисциплине	5,30	0
20	Какие методы обучения Вам нравятся больше?		
	Опрос	8,90	7,50
	Индивидуальная работа	5,40	16,40
	Обсуждение, дискуссии	25	20,90
	Тесты	14,30	19,40
	Деловые игры	23,20	16,40
	Тренинги	7,10	9
	Презентации	16,10	10,40
21	Есть ли у Вас портфолио студента?		
	У меня есть портфолио	31,60	54,20
	Я не знаю, что это такое	10,50	4,20
	В нем нет необходимости	57,90	41,70
22	Как Вы относитесь к дистанционной форме обучения?		
	Считаю, что более продуктивна смешанная форма обучения	26,30	4,20
	Считаю, что дистанционная форма удобна	73,70	91,70
	Считаю, что дистанционная форма неприемлема	0	4,20
23	Уровень доступности учебной и методической литературы		
	Высокий уровень	36,80	58,30
	Хороший уровень	42,10	37,50
	Удовлетворительный уровень	21,10	4,20
	Низкий уровень	0	0
	Очень низкий уровень	0	0
24	Удовлетворены ли Вы организацией зачетно-экзаменационной сессии?		
	Да, полностью	73,70	58,30
	Скорее да, чем нет	21,10	41,70
	Скорее нет, чем да	5,30	0
	Нет	0	0
25	Как Вы получаете информацию по вопросам деятельности Университета?		

	Сайт вуза	22	18,50
	Локальный диск Университета	0	0
	Личный кабинет обучающегося	4,90	7,40
	Староста, одногруппники	36,60	40,70
	Социальные сети Университета	19,50	24,10
	Устная неофициальная информация	17,10	7,40
	Информацией о жизни Университета не владею	0	1,90
	Корпоративная почта Университета	0	0
26	Оцените по пятибалльной шкале (где 1– наименьшая оценка, 5– наивысшая) предоставляемые возможности для развития Вашей научно-исследовательской деятельности в рамках образовательной программы:		
	Участие в научно-исследовательских работах (НИР), реализуемых по заказу сторонних организаций		
	1	0	0
	2	5,30	4,20
	3	5,30	4,20
	4	31,60	25
	5	57,90	66,70
	Написание научных статей для публикации в журналах, индексируемых РИНЦ/ВАК		
	1	0	0
	2	5,30	0
	3	5,30	4,20
	4	26,30	29,20
	5	63,20	66,70
	Участие в научно-практических конференциях в формате участника		
	1	0	0
	2	10,50	0
	3	5,30	8,30
	4	26,30	25
	5	57,90	66,70
	Работа над собственным научным проектом		
	1	0	0
	2	10,50	0
	3	5,30	4,20
	4	26,30	20,80
	5	57,90	75
	Не принимал участия		
	1	42,10	41,70
	2	0	0
	3	21,10	16,70
	4	5,30	8,30
	5	31,60	33,30
27	Отметьте в каких из нижеперечисленных мероприятий Вы принимали участие прошедшем		
	Участие в научно-исследовательских работах (НИР), реализуемых по заказу сторонних организаций	34,50	28,90
	Написание научных статей для публикации в журналах, индексируемых РИНЦ/ВАК	51,70	52,60
	Работа над собственным научным проектом	6,90	13,20
	Не принимал участия	6,90	5,30
28	Как часто Вы посещаете сайт Университета?		
	Раз в месяц	21,10	20,80
	Раз в неделю	15,80	8,30
	Каждый день	36,80	12,50
	Не посещаю	21,10	29,20
	В период сессии	5,30	29,20
29	Принимаете ли Вы участие в научно-исследовательских мероприятиях		

	(конференциях, круглых столах), организуемых Университетом?		
	Участвую регулярно	5,30	25
	Иногда участвую	63,20	66,70
	Пока не принимал участие	31,60	8,30
30	Насколько Вы удовлетворены работой сотрудников учебного управления Университета?		
	Удовлетворен	78,90	79,20
	Частично удовлетворен	21,10	20,80
	Не удовлетворен	0	0
31	Ваше отношение к организации учебного процесса?		
	Претензий нет	94,70	91,70
	Несоответствие изучаемых дисциплин получаемому направлению подготовки/специальности	5,30	4,20
	Несоответствие количества выделяемых часов значимости дисциплины	0	4,20
	Неудовлетворенность организацией зачетов и экзаменов	0	0
32	Удовлетворенность структурой образовательной программы, по которой Вы обучаетесь:		
	Соответствует ли структура программы Вашим ожиданиям? (присутствуют все дисциплины; нет дублирования дисциплин; нет нарушения логики преподавания дисциплин и т.п.)?		
	1	0	4,20
	2	0	0
	3	5,30	4,20
	4	36,80	33,30
	5	57,90	58,30
	Удовлетворяет ли Вашим потребностям выделяемый объем времени, отведенный на лекционные занятия?		
	1	0	0
	2	0	0
	3	0	0
	4	26,30	29,20
	5	73,70	70,80
	Насколько полно Вам предоставляется возможность выбора дисциплин?		
	1	10,50	16,70
	2	10,50	16,70
	3	10,50	12,50
	4	21,10	12,50
	5	47,40	41,70
	Удовлетворяет ли Вашим потребностям выделяемый объем времени, отведенный на практические занятия?		
	1	5,30	0
	2	0	4,20
	3	0	4,20
	4	26,30	20,8
	5	68,4	70,8

На основе результатов анкетирования обучающихся по оценке удовлетворенности условиями, содержанием, организацией и качеством образовательного процесса в целом и отдельных дисциплин и практик можно сделать следующие общие выводы, основываясь на основных вопросах анкеты.

В целом студенты продолжают высоко оценивать качество образовательного процесса, однако по сравнению с 2024 годом их оценки стали более дифференцированными. Уровень полной удовлетворённости обучением немного снизился, а доля частично удовлетворённых выросла, что свидетельствует о более критичном отношении к отдельным аспектам программы.

Некоторое снижение отмечается в оценке теоретической подготовки: в 2025 году больше студентов оценивают её как «удовлетворительную», тогда как доля высоких оценок уменьшилась. При этом восприятие практической подготовки остаётся стабильно положительным, а

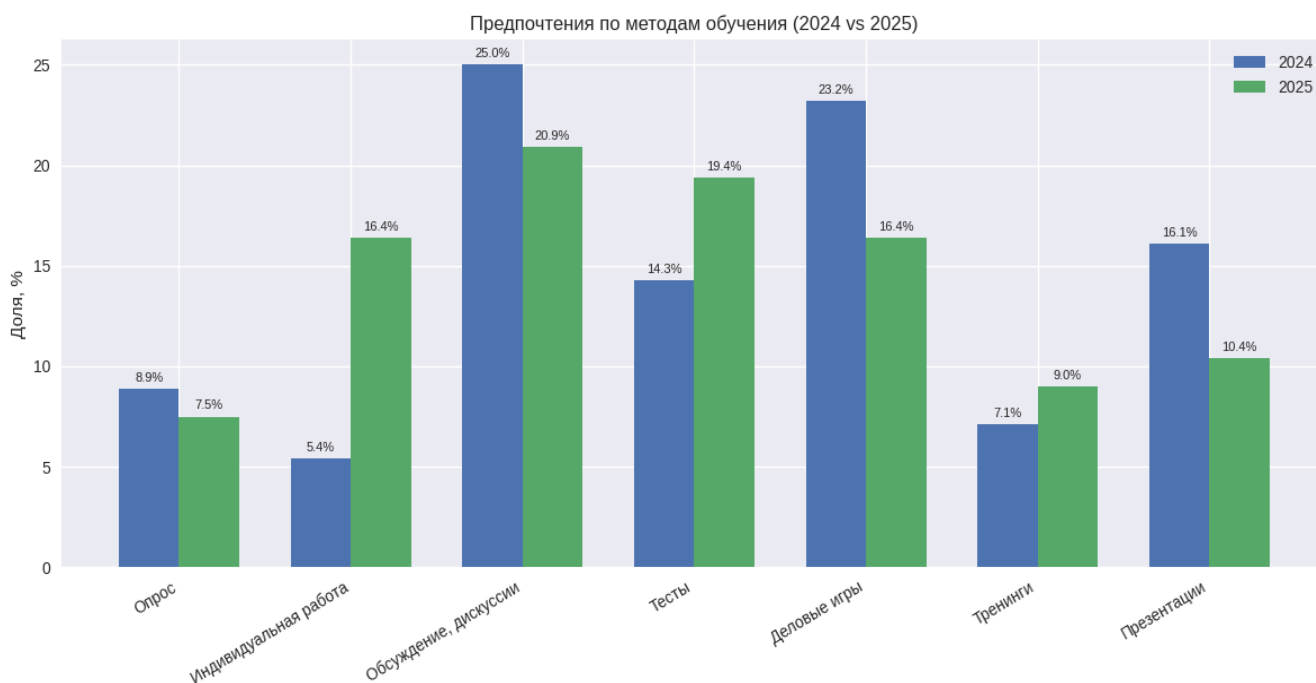
взаимодействие с руководителями практики даже усилилось - больше студентов получают поддержку сразу от двух сторон.

В 2025 году увеличилось количество пропусков занятий, главным образом из-за занятости на работе, что отражает тенденцию совмещения учёбы и трудовой деятельности. Одновременно снизилась удовлетворённость расписанием занятий и сессии, а также выросла доля студентов, считающих, что расписание публикуется несвоевременно.

Позитивные изменения наблюдаются в доступности учебной литературы и отношении к дистанционному обучению: большинство студентов считают онлайн-формат удобным. Кроме того, выросла активность в научно-исследовательской деятельности - увеличились высокие оценки возможностей для НИР и участие в проектах.

Удовлетворённость работой учебного управления и структурой образовательной программы остаётся высокой и стабильной. В целом результаты анкетирования подтверждают, что программа развивается успешно, сохраняя свои сильные стороны, однако требует внимания к вопросам организации расписания, поддержке работающих студентов и укреплению теоретической подготовки.

Результаты отдельных вопросов представлены в виде диаграмм за период 2024-2025 гг.



Предпочтения студентов по методам обучения в целом остаются разнообразными, однако в 2025 году заметно смещаются акценты. Самые популярные методы - обсуждения и дискуссии, деловые игры и презентации - в 2025 году теряют часть поддержки. Например, обсуждения снижаются с 25% до 20,9%, деловые игры - с 23,2% до 16,4%, презентации - с 16,1% до 10,4%.

При этом усиливается интерес к более индивидуализированным и формализованным форматам. Так, индивидуальная работа значительно выросла - с 5,4% до 16,4%, а тесты - с 14,3% до 19,4%. Это может отражать тенденцию к более структурированным и персонализированным подходам в обучении.

Методы «опрос» и «тренинги» остаются на периферии предпочтений, показывая лишь небольшие колебания.

В целом, динамика показывает, что в 2025 году обучающиеся стали чаще выбирать методы, позволяющие точнее оценивать индивидуальный прогресс, тогда как интерес к интерактивным групповым форматам немного снизился.



Динамика участия обучающихся в научно-исследовательских мероприятиях университета демонстрирует явное усиление вовлечённости в 2025 году. Особенно заметен рост доли тех, кто участвует регулярно: показатель увеличился с 5,3% до 25%. Это может свидетельствовать как о повышении интереса к научной активности, так и о создании более благоприятных условий для участия.

Категория «Иногда участвую» остаётся наиболее массовой и стабильной: 63,2% в 2024 году и 66,7% в 2025 году. Это говорит о том, что большинство студентов вовлечены в научные мероприятия, но не всегда систематически.

Наиболее значимое изменение - резкое снижение доли тех, кто ещё не принимал участия: с 31,6% до 8,3%. Это позитивный показатель, отражающий расширение научного участия и вовлечение новых студентов в мероприятия университета.

В целом, динамика показывает укрепление научной активности и повышение регулярности участия среди обучающихся.

Далее представлены результаты по Разделу 2, в рамках которого необходимо было выбрать 3 преподавателя и оценить их по заданным параметрам.

Одним из самых выдающихся результатов опроса является практически единогласное одобрение качества преподавания. Данные от опрошенных студентов позволяют сделать вывод о крайне высокой степени профессиональной подготовки педагогического состава и их умении взаимодействовать с аудиторией. Более, чем 90% указанных преподавателей получили 100% отметок «5» и лишь некоторые получили одну или несколько отметок «4». Это отражает твердую приверженность преподавателей обеспечению высококачественного образовательного процесса. Также опытность и умение взаимодействовать с аудиторией способствуют лучшему усвоению знаний и формированию профессиональных качеств. Стоит также заметить, что с 2024 года общая оценка качества работы преподавателей почти не изменилась, оставаясь на всё том же высоком уровне, что говорит о постоянной работе над профессиональной пригодностью и соответствием современным требованиям студентов.

Таблица 4. Позволяет рассмотреть данные, полученные по Разделу 3 анкеты для обучающихся.

Таблица 4.

Раздел 3. Обеспеченность и условия реализации образовательной программы

№	Содержание вопросов и варианты ответов	Доля показателя в % (2024)	Доля показателя в % (2025)

1	Удовлетворенность условиями реализации программы:		
	Насколько удовлетворяет Вашим потребностям вся информация, касающаяся учебного процесса, внеучебных мероприятий?		
	1	0	0
	2	0	0
	3	0	4.2
	4	5.3	16.7
	5	21.1	79.2
	Оцените, пожалуйста, качество подключения к ЭБС из любой точки, где есть сеть Интернет как внутри Университета, так и вне его		
	1	10.5	0
	2	0	0
	3	15.8	4.2
	4	10.5	12.5
	5	63.2	83.3
	Насколько Вы удовлетворены организацией проведения преподавателями индивидуальных консультаций в ходе семестра?		
	1	10.5	0
	2	0	0
	3	15.8	4.2
	4	10.5	12.5
	5	63.2	83.3
	Насколько полно размещены учебно-методические материалы по образовательной программе в электронной информационной образовательной среде (ЭИОС) (наличие учебных планов, рабочих программ дисциплин, программ практик и пр.)?		
1	0	0	
2	0	0	
3	5.3	8.3	
4	0	16.7	
5	94.7	75	
2	Удовлетворенность материально-техническим обеспечением программы:		
	Удовлетворяет ли Вас качество аудиторий, помещений кафедр, фондов читального зала и библиотеки, учебных лаборатории и оборудования?		
	1	0	0
	2	0	0
	3	5.3	8.3
	4	0	16.7
	5	94.7	75
	Насколько удовлетворяют Вашим потребностям помещения для самостоятельной работы (Вы имеете свободный доступ в эти помещения, они оснащены компьютерной техникой с выходом в сеть «Интернет», подключены к ЭБС, имеется доступ к профессиональным базам и пр.)?		
	1	5.3	0
	2	0	0
	3	21.1	4.2
	4	5.3	25
	5	68.4	70.8
	Удовлетворяет ли Вашим потребностям лабораторное оборудование, необходимое для реализации программы?		
	1	0	4.2
	2	0	0
	3	26.3	0
4	15.8	29.2	
5	57.9	66.7	
3	Общая удовлетворенность качеством предоставления образовательных услуг по программе:		
	Предоставляется ли Вам возможность участвовать в формировании своей индивидуальной образовательной программы?		

	1	0	0
	2	10.5	8.3
	3	15.8	12.5
	4	15.8	16.7
	5	57.9	62.5
	Предоставляется ли Вам возможность оценивания содержания, организации и качества учебного процесса в целом, а также работы отдельных преподавателей?		
	1	0	0
	2	5.3	0
	3	21.1	4.2
	4	5.3	29.2
	5	68.4	66.7
	Оцените возможность творческого самовыражения/развития (в спортивных, культурных и др. секций)		
	1	0	0
	2	0	0
	3	10.5	4.2
	4	10.5	25
	5	78.9	70.8
	Оцените оперативность и результативность реагирования на Ваши запросы (на кафедру, в деканат, к руководству вуза)		
	1	0	0
	2	0	0
	3	5.3	0
	4	10.5	29.2
	5	84.2	70.8
	Насколько Вы удовлетворены тем, что обучаетесь в нашем Университете и на данном направлении подготовки (специальности)?		
	1	0	0
	2	0	0
	3	0	0
	4	10.5	33.3
	5	89.5	66.7
4	Насколько Вы удовлетворены открытостью, полнотой и доступностью информации о деятельности Университета:		
	размещенной на информационных стендах в помещении Университета;		
	1	0	0
	2	0	0
	3	0	0
	4	21.1	33.3
	5	78.9	66.7
	размещенной на официальном сайте Университета.		
	1	0	0
	2	0	0
	3	5.3	4.2
	4	10.5	29.2
	5	84.2	66.7
5	Насколько Вы удовлетворены комфортностью предоставления услуг Университетом:		
	наличие комфортной зоны отдыха (ожидания), оборудованной соответствующей мебелью;		
	1	0	0
	2	10.5	0
	3	5.3	16.7
	4	15.8	33.3
	5	68.4	50

	наличие и понятность навигации внутри Университета;		
	1	0	0
	2	0	0
	3	5.3	8.3
	4	21.1	29.2
	5	73.7	62.5
	наличие и доступность питьевой воды;		
	1	15.8	16.7
	2	10.5	0
	3	21.1	29.2
	4	5.3	16.7
	5	47.4	37.5
	наличие и доступность санитарно-гигиенических помещений;		
	1	0	0
	2	21.1	8.3
	3	5.3	12.5
	4	10.5	20.8
	5	63.2	58.3
	санитарное состояние помещений Университета;		
	1	5.3	0
	2	10.5	4.2
	3	5.3	20.8
	4	21.1	25
	5	57.9	50
	транспортная доступность (возможность доехать до Университета на общественном транспорте)		
	1	5.3	4.2
	2	5.3	4.2
	3	5.3	12.5
	4	21.1	16.7
	5	63.2	62.5
6	Насколько Вы удовлетворены качеством оборудования помещений Университета и прилегающей к ней территории с учетом доступности для инвалидов:		
	оборудование входных групп пандусами (подъемными платформами);		
	1	5.3	0
	2	10.5	4.2
	3	5.3	8.3
	4	10.5	20.8
	5	68.4	66.7
	наличие выделенных стоянок для автотранспортных средств инвалидов;		
	1	10.5	8.3
	2	5.3	0
	3	10.5	16.7
	4	15.8	20.8
	5	57.9	54.2
	наличие адаптированных лифтов, поручней, расширенных дверных проемов;		
	1	0	0
	2	0	4.2
	3	15.8	8.3
	4	15.8	16.7
	5	68.4	70.8
	наличие сменных кресел-колясок;		
	1	5.3	12.5
	2	15.8	0

	3	21.1	4.2
	4	5.3	20.8
	5	52.6	62.5
	наличие специально оборудованных санитарно-гигиенических помещений в Университете		
	1	0	8.3
	2	10.5	4.2
	3	21.1	4.2
	4	15.8	16.7
	5	52.6	66.7
7	Насколько Вы удовлетворены качеством обеспечения в Университете условий доступности, позволяющих инвалидам получать образовательные услуги наравне с другими, включая:		
	дублирование для инвалидов по слуху и зрению звуковой и зрительной информации;		
	1	0	0
	2	0	0
	3	0	0
	4	0	4.2
	5	31.6	33.3
	Затрудняюсь оценить	68.4	62.5
	дублирование надписей, знаков и иной текстовой и графической информации знаками, выполненными рельефно-точечным шрифтом Брайля;		
	1	0	0
	2	0	0
	3	0	4.2
	4	0	4.2
	5	31.6	33.3
	Затрудняюсь оценить	68.4	58.3
	возможность предоставления инвалидам по слуху (слуху и зрению) услуг сурдопереводчика (тифлосурдопереводчика);		
	1	0	0
	2	0	0
	3	0	4.2
	4	0	4.2
	5	31.6	33.3
	Затрудняюсь ответить	68.4	58.3
	помощь, оказываемая работниками Университета, прошедшими необходимое обучение (инструктирование) по сопровождению инвалидов в помещениях Университета и на прилегающей территории;		
	1	0	4.2
	2	0	0
	3	0	0
	4	0	4.2
	5	42.1	33.3
	Затрудняюсь оценить	57.9	58.3
	наличие возможности предоставления образовательных услуг в дистанционном режиме или на дому		
	1	0	4.2
	2	0	0
	3	0	0
	4	0	4.2
	5	47.4	33.3
	Затрудняюсь оценить	52.6	58.3
8	Оцените удовлетворенность доброжелательностью, вежливостью работников Университета:		
	обеспечивающих первичный контакт и информирование получателя услуги при непосредственном обращении в Университет (работники приемной комиссии, секретариата, учебной части и прочие);		

	1	0	0
	2	0	0
	3	15.8	4.2
	4	10.5	25
	5	73.7	70.8
	обеспечивающих непосредственное оказание услуги в Университете при обращении;		
	1	0	0
	2	0	0
	3	5.3	4.2
	4	15.8	25
	5	78.9	70.8
	при использовании дистанционных форм взаимодействия.		
	1	0	0
	2	0	0
	3	5.3	4.2
	4	10.5	20.8
	5	84.2	75
9	Готовы Вы рекомендовать наш Университет родственникам и знакомым (могли бы рекомендовать, если бы была возможность выбора организации)?		
	Да	100	100
	Нет	0	0
10	Удовлетворяет ли Вас материально-техническую оснащенность учебных аудиторий в Университете?		
	удовлетворяет полностью	57.9	66.7
	частично удовлетворяет	42.1	33.3
	не удовлетворяет	0	0
11	Удовлетворены ли Вы санитарно-гигиеническим состоянием учебных аудиторий?		
	удовлетворен	52.6	70.8
	частично удовлетворен	42.1	29.2
	не удовлетворен	0	0
12	Удовлетворенность материальной базой		
	наличие необходимой учебной и научной литературы в библиотеке		
	1	0	0
	2	0	0
	3	10.5	4.2
	4	10.5	16.7
	5	78.9	79.2
	наличие компьютеров, используемых в учебном процессе		
	1	0	0
	2	0	0
	3	5.3	8.3
	4	21.1	20.8
	5	73.7	70.8
	наличие учебного и научного оборудования		
	1	0	0
	2	0	0
	3	15.8	4.2
	4	21.1	29.2
	5	63.2	66.7
	наличие лабораторий и специализированных аудиторий		
	1	0	0
	2	0	0
	3	15.8	8.3
	4	26.3	25
	5	57.9	66.7
	наличие спортивного оборудования		

	1	0	0
	2	0	0
	3	10.5	4.2
	4	31.6	20.8
	5	57.9	75
	наличие электронных учебно-методических материалов		
	1	0	0
	2	0	4.2
	3	0	0
	4	15.8	33.3
	5	84.2	62.5
13	Удовлетворены ли качеством ресурсов, представленных в ЭИОС Университета?		
	доступ к электронной библиотечной системе		
	1	0	0
	2	0	0
	3	5.3	4.2
	4	15.8	20.8
	5	78.9	75
	доступ к образовательным ресурсам и/или профессиональным базам данных (подборкам информационных ресурсов по тематикам) в соответствии с содержанием Вашей образовательной программы		
	1	0	0
	2	0	0
	3	5.3	0
	4	15.8	25
	5	78.9	75
	личный кабинет обучающегося		
	1	0	4.2
	2	0	4.2
	3	0	0
	4	15.8	20.8
	5	84.2	70.8
	доступ к электронному расписанию		
	1	0	4.2
	2	0	0
	3	0	4.2
	4	21.1	25
	5	78.9	66.7
	формирование электронного портфолио		
	1	5.3	0
	2	0	0
	3	5.3	0
	4	15.8	33.3
	5	73.7	66.7
	доступ к учебным планам, рабочим программам дисциплин, программам практик, электронным учебным изданиям и электронным образовательным ресурсам, указанных в РПД, программах практик по образовательной программе		
1	0	0	
2	0	0	
3	5.3	0	
4	5.3	25	
5	89.5	75	

Результаты показывают, что в 2025 году обучающиеся в целом высоко оценивают условия реализации образовательной программы, при этом по большинству показателей наблюдается умеренный рост удовлетворённости или сохранение высоких значений.

Информационная обеспеченность и ЭИОС демонстрируют положительную динамику: улучшилось качество подключения к ЭБС, выросли оценки полноты размещения материалов, а также доступности электронных сервисов (расписание, личный кабинет, электронное портфолио). Это говорит о развитии цифровой инфраструктуры и удобстве использования электронных ресурсов.

Материально-техническая база также воспринимается позитивно. В 2025 году улучшились оценки качества аудиторий, лабораторного оборудования и помещений для самостоятельной работы. Студенты отмечают более высокую оснащённость и доступность ресурсов, что отражает обновление материальной базы.

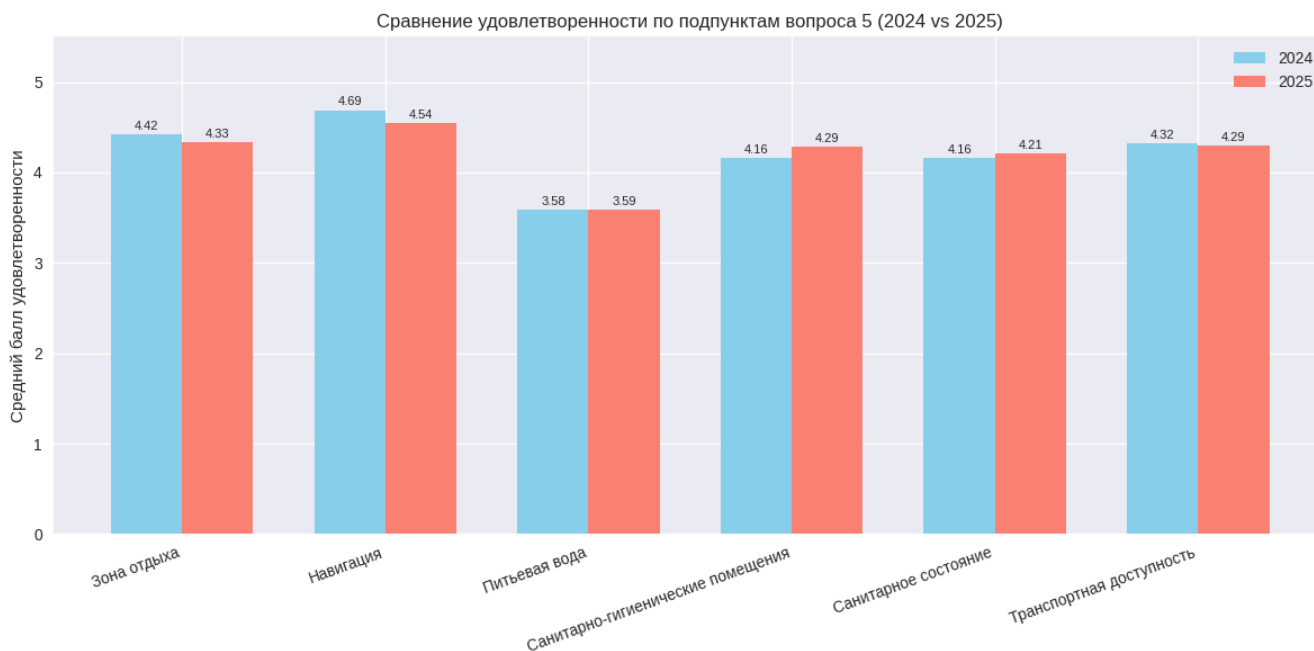
Комфортность условий в Университете оценивается неоднозначно: по ряду параметров (навигация, санитарное состояние, зоны отдыха) наблюдается небольшое снижение высоких оценок и рост доли средних. Это указывает на необходимость внимания к бытовым условиям и инфраструктуре кампуса.

Доступность для обучающихся с инвалидностью остаётся зоной, где значительная часть студентов затрудняется с оценкой. Однако среди тех, кто оценивает, большинство дают высокие баллы, что подтверждает наличие необходимых условий, но также указывает на низкую информированность студентов о доступных сервисах.

Качество взаимодействия с сотрудниками Университета стабильно высокое: доброжелательность и вежливость работников получают преимущественно оценки 4-5, включая дистанционные формы взаимодействия.

Готовность рекомендовать университет остаётся на максимальном уровне - 100% респондентов в обоих годах.

В целом Таблица 4 показывает, что условия реализации образовательной программы улучшаются, особенно в части цифровых сервисов и материально-технического обеспечения. Основные направления для дальнейшего развития - повышение комфорта среды и информированности студентов о возможностях доступности.



Удовлетворённость комфортностью предоставления услуг университетом остаётся высокой, однако в 2025 году по большинству подпунктов наблюдается умеренное снижение доли максимальных оценок «5» и рост оценок «4». Это говорит о более требовательном отношении студентов, а не о существенном ухудшении условий. Наиболее выраженные зоны для улучшения - доступность питьевой воды, санитарно-гигиенические помещения и санитарное состояние университета: именно по этим подпунктам снижение максимальных оценок заметнее всего. При этом навигация внутри университета и транспортная доступность сохраняют стабильно высокие показатели и остаются сильными сторонами. В целом, средние значения по всем подпунктам остаются в диапазоне высоких оценок, что подтверждает устойчиво положительное восприятие комфортности условий.

Заключение

На основе результатов анкетирования по образовательной программе 38.04.01 Экономика. Профиль «Налоговое администрирование и консалтинг», включая работодателей, научно-педагогических работников и обучающихся можно сделать следующие выводы:

Работодатели отметили высокую удовлетворённость качеством подготовки студентов. Также они отмечают готовность дальнейшего сотрудничества с ВУЗом и его выпускниками.

Научно-педагогические работники по большей части удовлетворены организацией образовательной деятельности, возможностями научной деятельности. Однако для дальнейшего развития необходимо сосредоточить усилия на повышении международной научной активности, улучшении материально-технической базы и инфраструктуры, а также на решении вопросов справедливого распределения нагрузки и соответствия заработной платы затрачиваемым усилиям.

Обучающиеся в целом высоко оценивают качество образовательного процесса. Большинство показателей стабильно получают оценки «4» и «5», что отражает удовлетворённость информационной поддержкой, ЭИОС, работой преподавателей и материально-технической базой. В 2025 году по ряду параметров заметно небольшое снижение максимальных оценок и рост доли средних, что указывает скорее на повышение требований студентов, чем на ухудшение условий. В целом качество образовательного процесса остаётся высоким.

Эти результаты свидетельствуют о том, что университет демонстрирует устойчиво высокое качество реализации образовательной программы и обладает значительным потенциалом для дальнейшего развития. Высокая оценка со стороны работодателей подтверждает востребованность подготовки и её соответствие профессиональным требованиям. Позитивные отзывы научно-педагогических работников и обучающихся отражают эффективность организации учебного процесса, качество методического сопровождения и высокий уровень взаимодействия внутри образовательной среды.

В тоже время выявленные точки роста - необходимость укрепления материально-технической базы, совершенствования инфраструктуры, повышения международной научной активности и оптимизации распределения нагрузки - задают направления для дальнейшего совершенствования программы. Их реализация позволит университету не только сохранить достигнутые позиции, но и повысить конкурентоспособность, обеспечивая ещё более высокое качество подготовки специалистов в сфере налогового администрирования и консалтинга.

Руководитель ОПОП по направлению
подготовки Экономика. Программа
«Налоговое администрирование и консалтинг»

Э.Д. Абдураимова

Зав.кафедрой бухгалтерского учета,
анализа и аудита

Т.Н. Каджаметова